

**YAMANA GOLD ÉMET UNE MISE À JOUR SUR SES TRAVAUX D'EXPLORATION**

TORONTO (ONTARIO), le 14 février 2017 – YAMANA GOLD INC. (TSX : YRI; NYSE : AUY) (« Yamana » ou la « Société ») présente une mise à jour sur ses programmes d'exploration en cours sur ses propriétés d'El Peñón, Minera Florida, Gualcamayo et Chapada.

**EL PEÑÓN, CHILI**

L'un des principaux objectifs visés dans le cadre du programme d'exploration 2016 à El Peñón consistait à découvrir une nouvelle structure principale similaire à Quebrada Orito, Quebrada Colorada ou Bonanza. Les cibles primaires sur les blocs Nord et Sud de la propriété ont livré quelques résultats encourageants, avec plusieurs intersections étroites mais à haute teneur indiquant que le système minéralisé se poursuivait aux deux extrémités de la propriété. Dans un secteur particulièrement prometteur, des intersections à haute teneur et de largeurs moyennes ont été identifiées sous les structures Quebrada Colorada et Providencia, qui demeurent ouvertes en profondeur et latéralement. Vers la fin du troisième et au début du quatrième trimestres de 2016, de nouveaux prolongements à haute teneur similaires, dans l'extension latérale au nord du système Bonanza, ont aussi été identifiés.

Voici quelques-uns des résultats d'analyse issus des travaux de forage d'exploration reçus au cours du quatrième trimestre de 2016 :

**Quebrada Colorada**

- SNX0750 a recoupé 1,8 mètre à 30,36 grammes par tonne (« g/t ») Au et 109 g/t Ag à Carmin Sur;
- SNX0764 a recoupé 1,2 mètre à 5,73 g/t Au et 1 579,0 g/t Ag à Purpura;
- UIG0028 a recoupé 0,8 mètre à 9,76 g/t Au et 79,0 g/t Ag à Magenta; et
- UIG0037 a recoupé 1,07 mètre à 5,0 g/t Au et 194,0 g/t Ag à Magenta.

**Providencia**

- UER0114 a recoupé 1,1 mètre à 30,0 g/t Au et 1 267,0 g/t Ag;
- UER0117 a recoupé 1,2 mètre à 2,6 g/t Au et 184,0 g/t Ag; et
- UER0121 a recoupé 1,96 mètre à 24,4 g/t Au et 438,0 g/t Ag.

**Bonanza**

- UEBo014 a recoupé 1,25 mètre à 5,4 g/t Au et 15,8 g/t Ag;
- UEBo016 a recoupé 2,6 mètres à 7,6 g/t Au et 340 g/t Ag à Bonanza Nord; et
- UEBo018 a recoupé 2,8 mètres à 9,8 g/t Au et 11,0 g/t Ag à Bonanza Centre.

*(Tous les montants sont présentés en dollars US, à moins d'indication contraire.)*

À titre indicatif pour illustrer l'impact potentiel de ces résultats de forage, le sondage SNX0750 à Quebrada Colorada devrait permettre de convertir les ressources minérales présumées découvertes en 2016 en ressources minérales indiquées sur une étendue verticale de 100 mètres, tandis que le sondage UEBo014 à Bonanza a permis de prolonger la minéralisation connue de 200 mètres latéralement par jusqu'à 120 mètres verticalement. Les intersections de forage obtenues dans le cadre de la campagne de forage à El Peñón sont résumées dans les tableaux 1, 2, 3 et 4 à la fin de ce communiqué.

Tandis que la Société poursuivait ses efforts pour découvrir un nouveau système filonien principal dans le bloc Nord à El Peñón en 2016 (figure 1), plusieurs zones à haute teneur, plus petites et plus étroites, situées en profondeur et près des expressions en surface des zones Quebrada Colorada (figure 2), Bonanza, Quebrada Orito et ailleurs, ont été découvertes et ont été investiguées plus en détail dans le cadre du programme d'exploration réalisé au cours des troisième et quatrième trimestres de 2016.

Des techniques d'extraction minière pour veines étroites ont été testées et ont permis de confirmer que, dans les conditions testées, l'extraction économique était possible dans ces systèmes filoniens, bien qu'à des niveaux de production réduits.

Les travaux d'exploration prévus dans la première moitié de l'année 2017 seront axés sur l'exploration d'autres prolongements de systèmes filoniens autour des principaux systèmes établis les plus productifs. Le programme à proximité de la mine sera bonifié avec un effort d'exploration local dans la deuxième moitié de l'année, visant à explorer la possibilité d'extensions en profondeur au sud des systèmes filoniens à Aleste, Providencia et Dorada.

Figure 1 : Vue en plan des principaux gisements à El Peñón, avec les systèmes filoniens minéralisés en rouge et les campagnes initiales de forage intercalaire et d'exploration indiquées par les étoiles bleues et rouges.

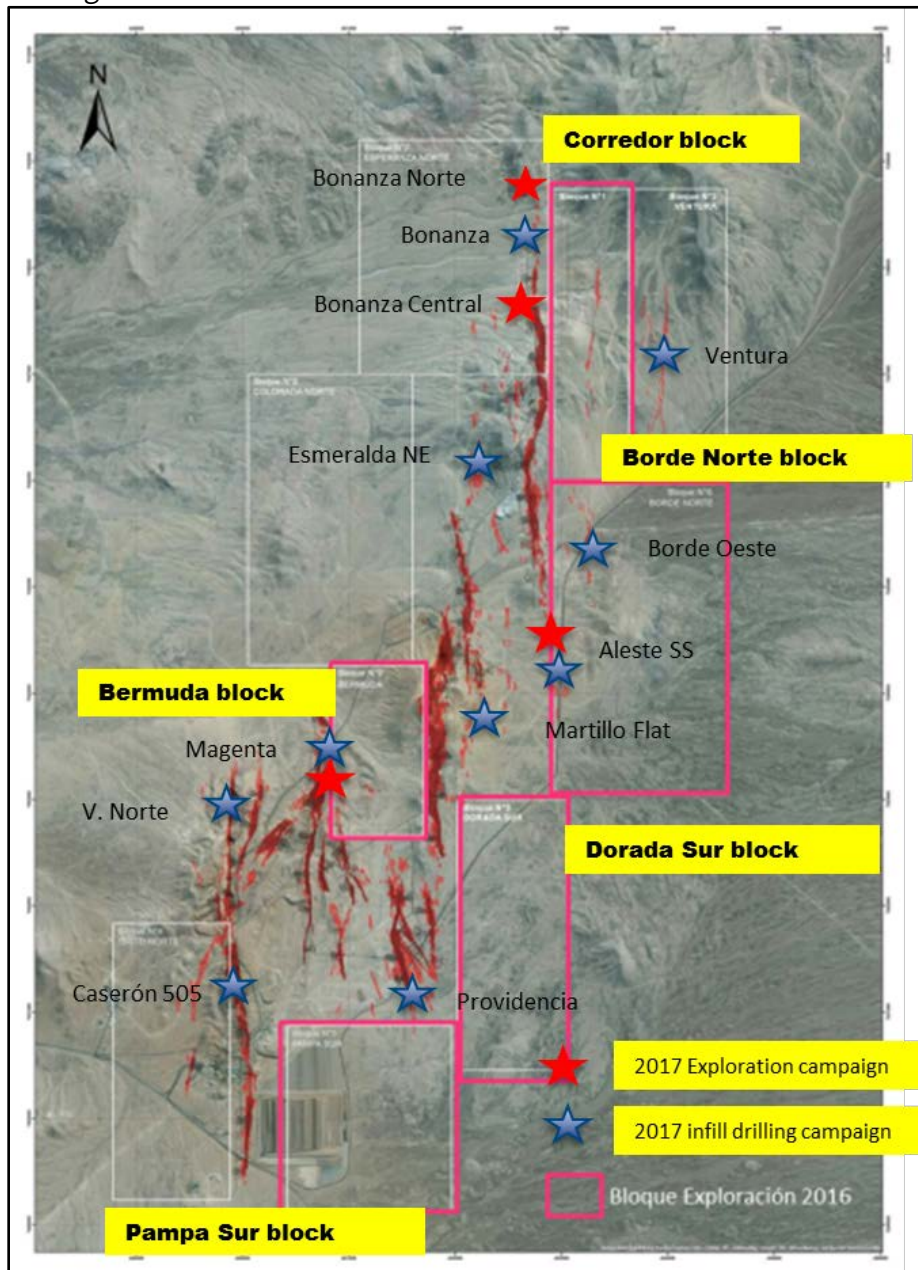
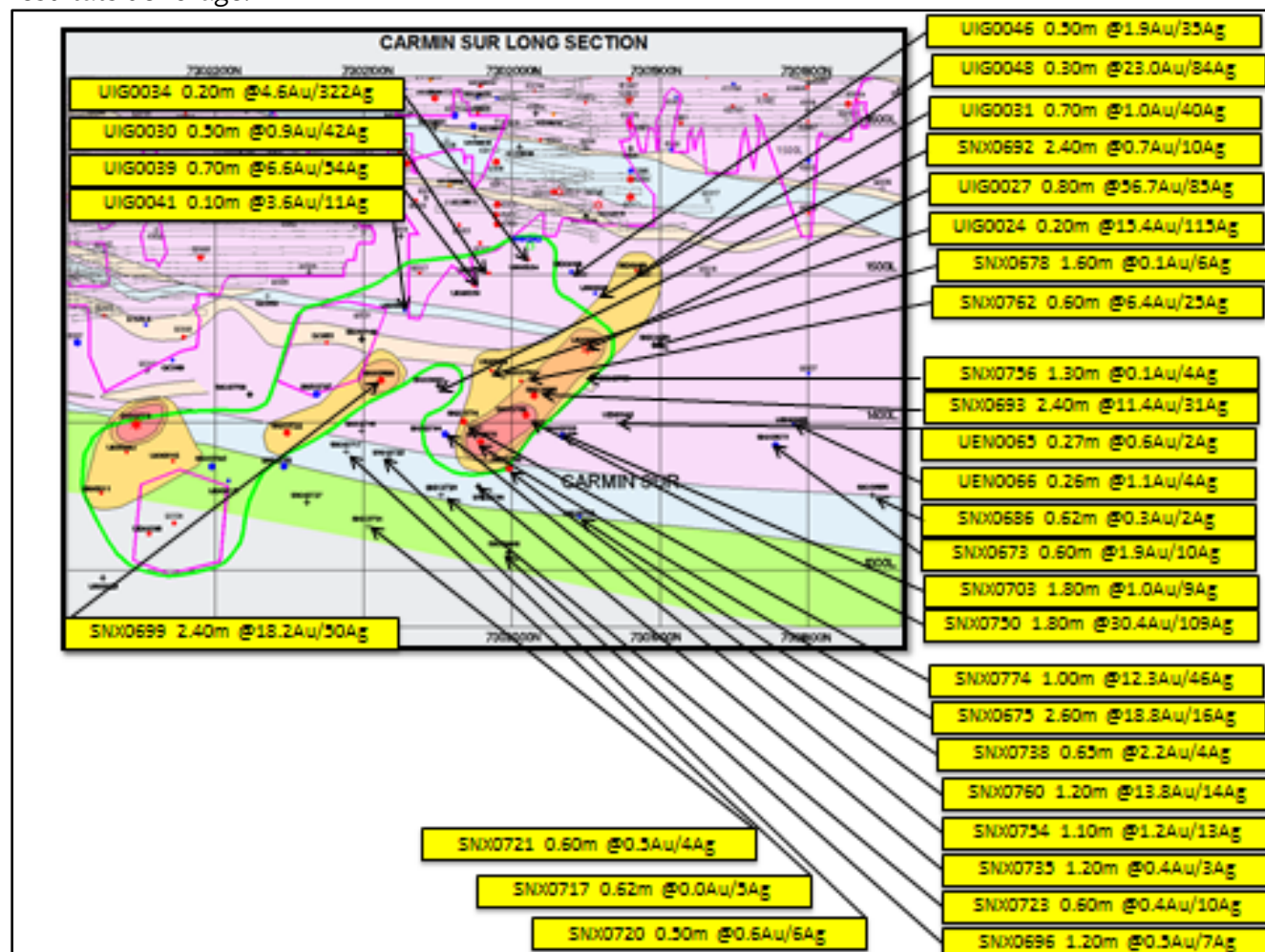


Figure 2 : Section longitudinale du segment Carmin Sur (Quebrada Colorada) montrant les récents résultats de forage.



La Société est d'avis que l'année 2017 sera une année de transition pour El Peñón, les veines plus larges et à haute teneur disponibles étant remplacées par les nombreux systèmes filoniens à haute teneur mais plus étroits. Durant cette transition, la production sera réduite par rapport aux niveaux observés jusqu'à tout récemment, tout en demeurant plus viables à plus long terme. La Société s'attend aussi à ce que les coûts décaissés de maintien tout compris diminuent, puisqu'une bonne partie de la production future proviendra de secteurs situés près des infrastructures existantes,

nécessitant moins de dépenses en immobilisations pour le développement. En exploration, l'accent sera mis sur les découvertes et la croissance à proximité de la mine, et les travaux se poursuivront à plus long terme en vue de mettre en œuvre un programme d'exploration à l'échelle locale et à l'échelle du district, à la recherche d'un nouveau système filonien plus large qui permettrait de soutenir la production à plus long terme et possiblement envisager un retour aux niveaux de production pré-2017.

## MINERA FLORIDA, CHILI

À Minera Florida, les activités d'exploration en 2016 ont été réorientées, du forage intercalaire et du remplacement des réserves minérales en 2015 vers une quête de découvertes et de croissance des ressources minérales. En 2016, l'accent a été mis sur l'agrandissement des gisements connus dans les secteurs du noyau principal de la mine, latéralement et en profondeur, et l'exploration de nouveaux secteurs à l'extérieur du noyau principal afin d'investiguer des anomalies minéralisées identifiées lors de programmes d'exploration antérieurs. En 2017, le programme implique un suivi des résultats significatifs de cartographie et d'échantillonnage d'exploration en surface obtenus en 2015 et en 2016, puisque plusieurs corridors de veines de quartz et des anomalies aurifères ont été identifiés et pourraient être reliés à des structures filoniennes productives en profondeur.

Tel qu'annoncé lors de la mise à jour sur les travaux d'exploration de la Société publiée le 27 octobre 2016, Yamana a acquis le contrôle de l'ensemble du district de Minera Florida, obtenant ainsi l'accès aux terrains inexplorés situés immédiatement au sud et au sud-est du secteur de la mine.

La cible Las Pataguas a été développée vers la fin de l'année 2016, suivant les résultats de cartographie et d'échantillonnage géochimique à l'échelle du district. Le gîte est situé à l'intérieur du complexe de la mine principale, à proximité des infrastructures minières existantes, plus en profondeur mais plus près des infrastructures d'usinage que les galeries actuelles de la mine (figure 3). Des échantillons en éclats prélevés sur des affleurements silicifiés ont livré des anomalies aurifères le long d'un corridor de 1,2 kilomètre de long, définissant ainsi une cible prioritaire. Le sondage CLDFDH0018 a réussi à atteindre la veine Las Pataguas, avec une intersection de 16 mètres à 7,77 g/t Au à 830 mètres d'élévation. Le sondage de suivi, CLDFDH0019, a été foré sous CLDFDH0018 mais a dévié vers le bas et ainsi manqué la zone minéralisée. Les sondages subséquents visaient à vérifier la structure à intervalles dans les extensions latérales du trou de découverte et vers la surface et ont tous livré des résultats très encourageants, tant visuellement qu'à l'analyse (figure 4). Le tableau 5 présenté à la fin de ce communiqué montre tous les résultats d'analyse obtenus jusqu'à présent sur le système filonien de Las Pataguas.



Figure 3 : La veine Las Pataguas est située à 1 kilomètre à l'ouest des galeries de la mine principale et pourrait être exploitée à partir du tunnel Hornitos, qui se trouve plus près et à une élévation plus profonde que le tunnel de production actuel.

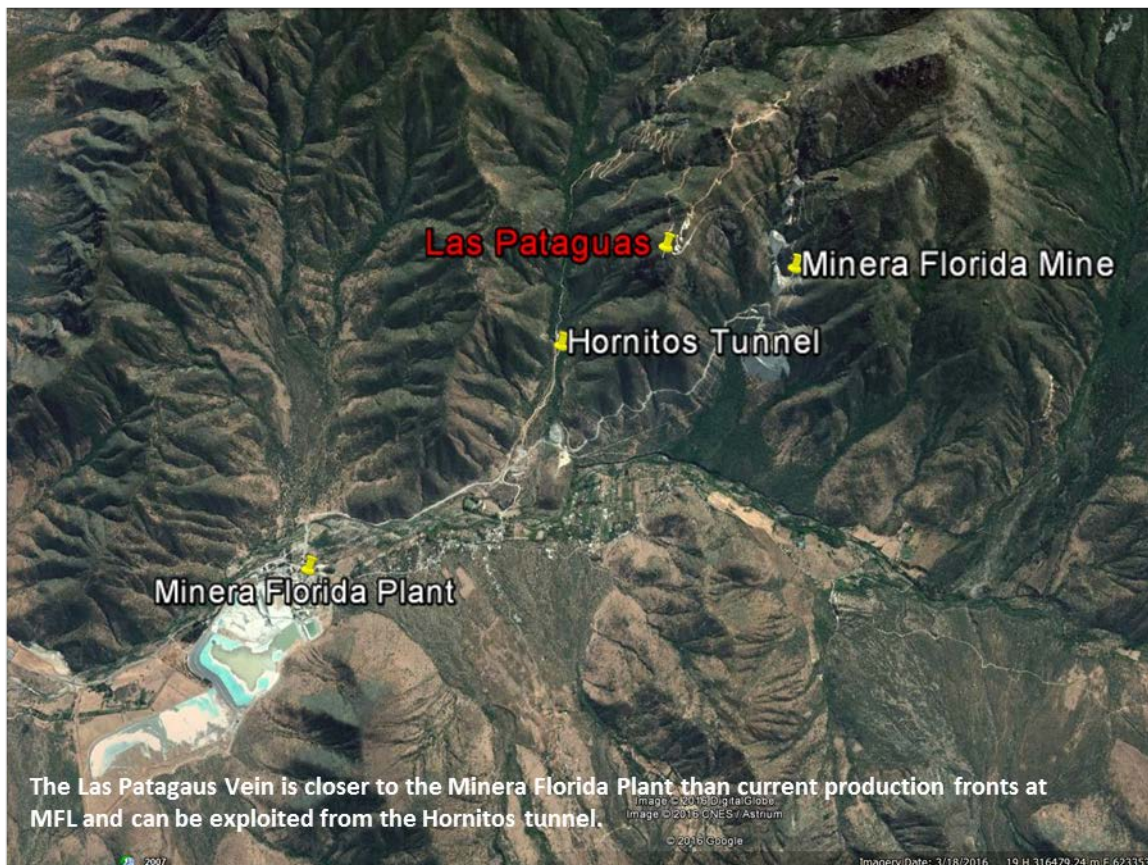
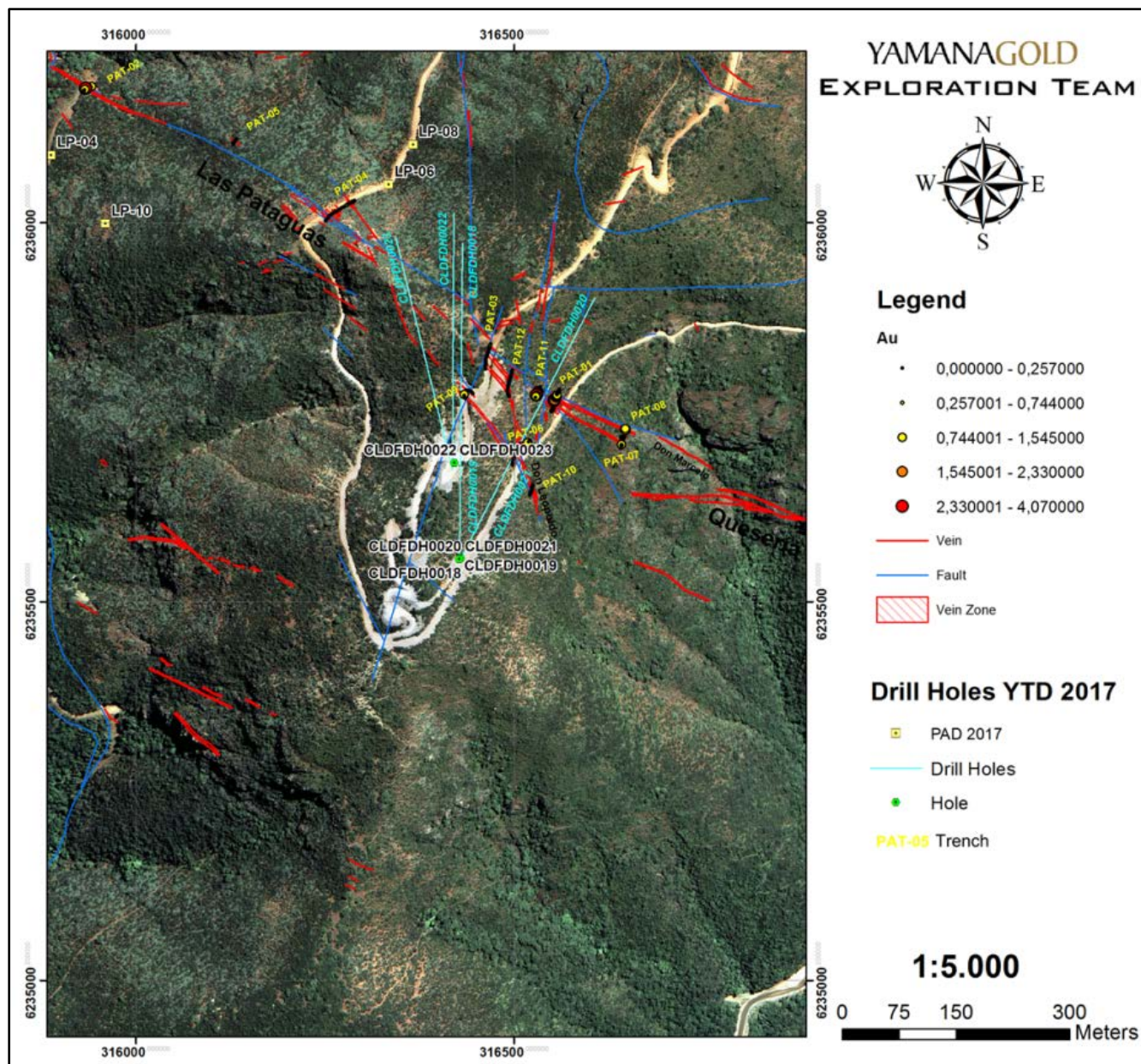


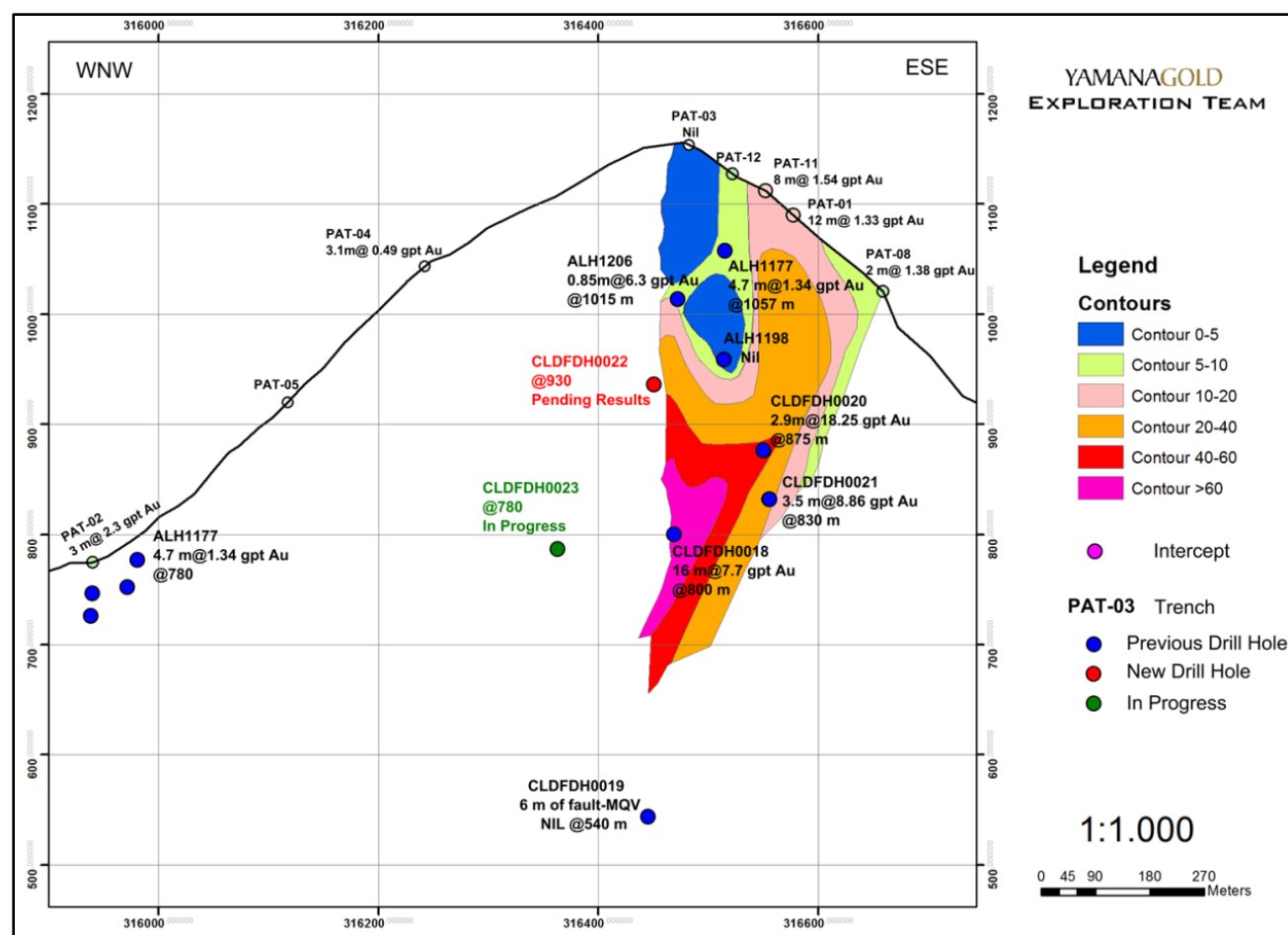
Figure 4 : Vue en plan de la cible Las Pataguas, montrant les segments de veines en rouge et les traces des sondages en bleu clair, ainsi que les veines cartographiées en surface en rouge.





La Société est d'avis que le système de Las Pataguas représente la plus grande découverte faite à Minera Florida dans la dernière décennie. Selon les résultats de forage actuels, la zone mesure environ 250 mètres dans l'axe vertical par 350 mètres d'étendue latérale. Le gîte demeure ouvert dans toutes les directions et selon toute attente, le programme de forage 2017 devrait permettre d'en agrandir considérablement l'étendue. Une section transversale de la cible Las Pataguas est présentée à la figure 5 ci-dessous.

Figure 5 : Section transversale, orientée nord-ouest/sud-est, de la cible Las Pataguas, montrant les résultats d'analyse des sondages en isocontours.



Le système Las Pataguas n'est qu'une des nombreuses anomalies géochimiques et d'altération identifiées sur les terrains récemment acquis. Les structures filoniennes le long du corridor Mila-Volga et les décalages en profondeur de veines historiquement exploitées à l'est de la faille Maqui



seront ciblés pour vérification en 2017, à partir de la surface et du tunnel d'exploration nouvellement développé.

Bien que l'objectif initial consiste à prolonger la durée de vie de la mine, un deuxième objectif consiste à tirer profit de la capacité d'usinage qui est présentement sous-utilisée, afin d'accroître la production. En réaction à cette capacité excédentaire, la Société prévoit prolonger le tunnel de production Hornitos (ayant déjà les permis en main pour le faire) sous le système Las Pataguas et d'autres systèmes au cours des deux prochaines années. À terme, cela permettra d'acheminer la production à partir de deux tunnels de production, offrant ainsi la possibilité de profiter de la pleine capacité de l'usine et d'accroître le taux de production à Minera Florida.

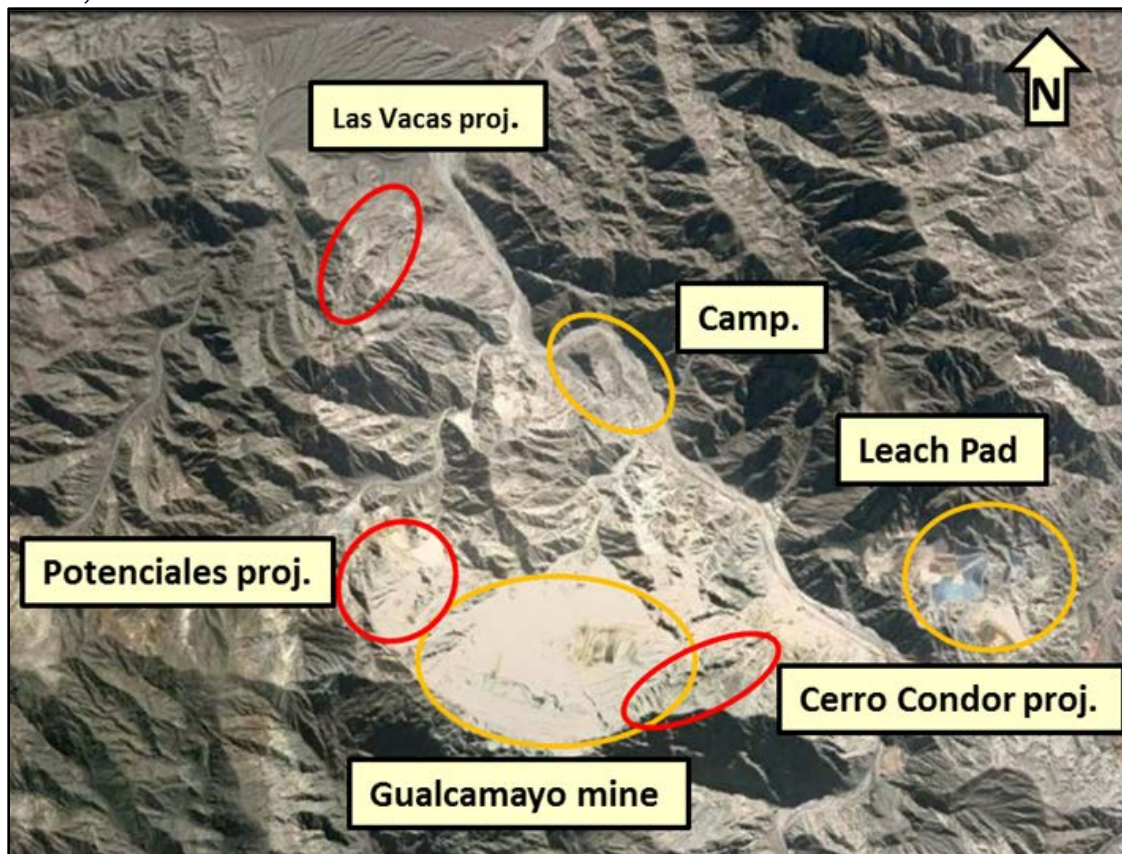
## GUALCAMAYO, ARGENTINE

À Gualcamayo, les travaux de forage d'exploration qui ont débuté vers la fin de l'année 2015, en vue de découvrir et de développer de nouvelles réserves de minerai oxydé pouvant être traité dans les installations existantes de lixiviation en tas, se sont poursuivis en 2016. Les travaux de forage étaient axés sur des cibles situées à proximité de la mine, notamment Cerro Condor, Potenciales et Las Vacas (figure 6); des échantillons en rainures de 10 mètres ont aussi été prélevés pour analyses géochimiques.

Dans le cadre des travaux de forage réalisés en 2016, 28 sondages totalisant 5 795 mètres de forage visaient la cible Potenciales, 19 sondages totalisant 4 359 mètres de forage visaient la cible Las Vacas, et 20 sondages totalisant 3 198 mètres visaient la cible Cerro Condor, tandis que 19 sondages totalisant 4 946 mètres ont été effectués pour vérifier les cibles 9 et AIM.

Tel qu'indiqué dans le communiqué publié par la Société le 27 octobre 2016, des résultats positifs ont été obtenus dans deux secteurs situés immédiatement adjacents à la fosse actuelle. La cible Cerro Condor est située le long de la limite est de la paroi de la fosse principale QDD et a été définie grâce aux résultats d'échantillonnage en rainures de 60 mètres à une teneur de 2,57 g/t Au et 10 mètres à 9,19 g/t Au. Le sondage 16QD-975, foré en septembre, a recoupé un intervalle de 104 mètres titrant 1,41 g/t Au. La cible Potenciales, située sur le flanc ouest de la paroi de la fosse, a été définie par de nombreux résultats d'échantillons en rainures, notamment 10 mètres à 10,5 g/t Au et 10 mètres à 13,28 g/t Au.

Figure 6 : Vue en plan de la fosse à la mine Gualcamayo et des cibles d'exploration proximales de Las Vacas, Cerro Condor et Potenciales.



Les résultats des travaux de suivi sur les cibles Cerro Condor, Potenciales et une troisième cible oxydée près de la surface, Las Vacas, issus des travaux de forage réalisés au quatrième trimestre, continuent de soutenir la croissance des ressources minérales pour ces trois secteurs à proximité de la mine. Les tableaux 6, 7 et 8 présentés à la fin de ce communiqué montrent tous les résultats de forage reçus à Potenciales, Cerro Condor et Las Vacas depuis le communiqué portant sur la mise à jour des travaux d'exploration publié par la Société le 27 octobre 2016. À Cerro Condor, le corps minéralisé, tel qu'il est présentement défini, mesure 190 mètres de long par 90 mètres de large par au moins 65 mètres d'épaisseur et présente une teneur moyenne de 1,1 g/t Au (figures 7 et 8). Les résultats des travaux de forage réalisés vers la fin de l'année 2016 restent à venir et la Société s'attend à ce que les dimensions du corps minéralisé augmentent suivant l'obtention des résultats. La cible Potenciales, telle qu'elle est présentement définie, fait 150 mètres de long par 50 mètres de large par 80 mètres de

profondeur et présente une teneur moyenne de 1,0 g/t Au. Le corps minéralisé reste ouvert en profondeur. Le gîte Las Vacas s'étire sur une distance latérale d'au moins 500 mètres par 200 mètres de large par 200 mètres de profondeur, présente une teneur moyenne de 0,6 g/t Au et demeure ouvert latéralement. Des programmes d'exploration et de forage intercalaire sont prévus en 2017 afin de poursuivre l'avancement de ces cibles et accroître les ressources minérales, et aussi pour commencer le développement d'autres cibles à proximité de la mine comme la cible de l'atelier des camions, Salida Alaya, Quebrada Aspera et d'autres cibles définies par des anomalies aurifères observées dans des brèches calcaires hydrothermales.

Figure 7 : Section nord-sud montrant les corps minéralisés à Cerro Condor, avant les travaux de forage réalisés au quatrième trimestre de 2016.

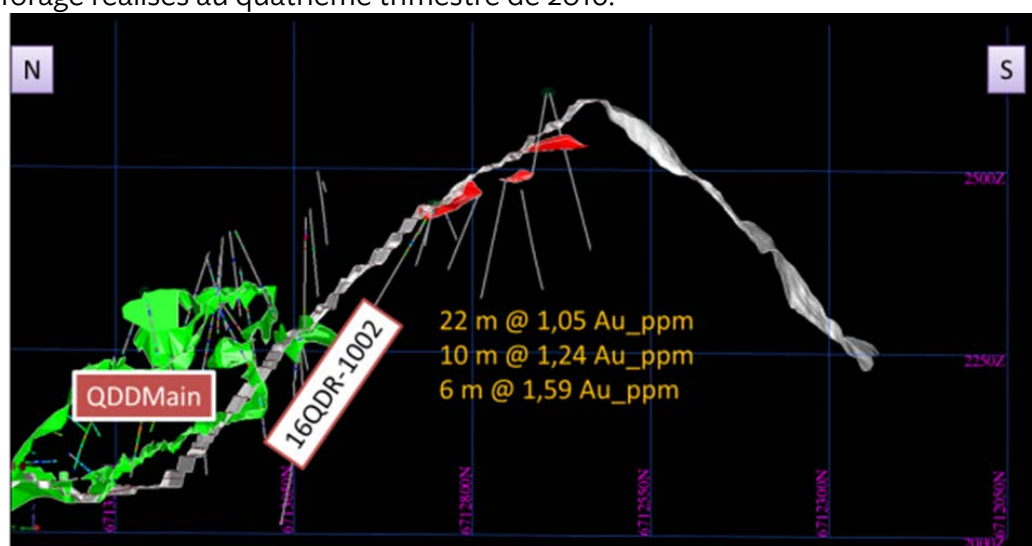
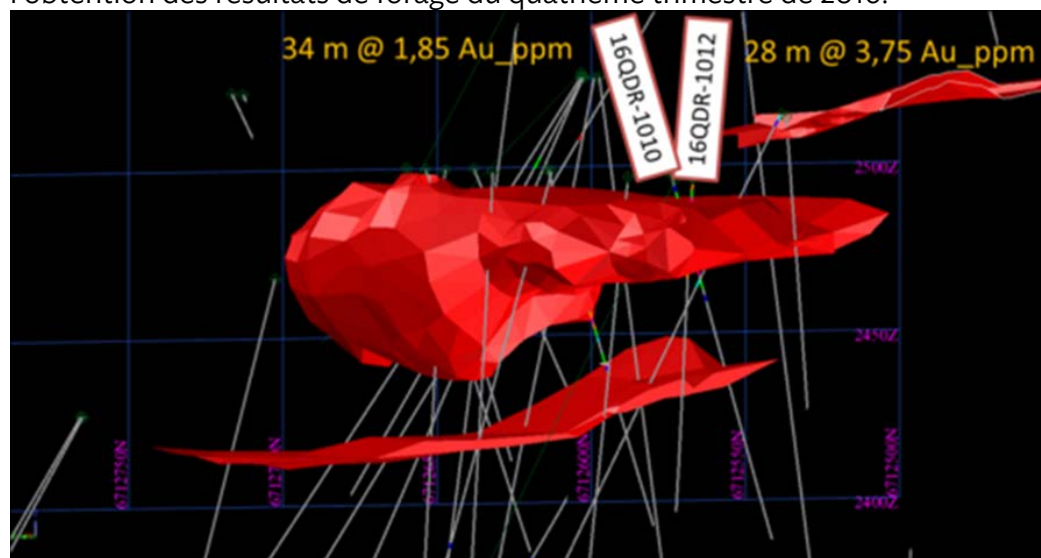


Figure 8 : Section de l'indice Cerro Condor montrant la croissance du corps minéralisé suite à l'obtention des résultats de forage du quatrième trimestre de 2016.



Une route d'accès de 2,7 kilomètres, de Las Vacas au secteur proximal de Quebrada de Rodado, a été construite et échantillonnée au cours du quatrième trimestre de 2016, exposant de nouvelles cibles géologiques et géochimiques qui seront vérifiées par forage au début de l'année 2017. Les efforts d'exploration à l'échelle du district viseront d'abord à accéder à des secteurs d'intérêt favorables, en commençant à proximité de la mine et en progressant vers l'ouest et vers le sud. Tel que le démontrent les découvertes dans les carbonates en profondeur et les découvertes récentes à proximité de la mine en 2015 et en 2016, la Société est d'avis qu'un effort ciblé et concerté visant à explorer les nombreuses cibles géologiques, géochimiques et d'imagerie satellitaire (ASTER) en surface mènera à la découverte de nouveaux gisements d'or exploitables qui pourront rapidement être intégrés au plan d'exploitation de la mine.

## CHAPADA, BRÉSIL

La Société a complété 23 610 mètres de forage en 390 sondages dans le cadre des programmes d'exploration à proximité de la mine et de forage intercalaire dans le noyau principal de la mine au cours du quatrième trimestre de 2016, portant le total pour l'année à 61 972 mètres de forage en 753 sondages. Le programme à proximité de la mine avait pour but de : 1- définir et accroître les ressources minérales à Sucupira, immédiatement adjacent à la fosse principale de Chapada; 2- vérifier et développer une anomalie de PP située immédiatement sous la fosse; et 3- vérifier les extensions des enveloppes de minerai oxydé à Suruca et Hidrothermalito.



À Sucupira, 110 sondages ont été forés et ont permis de définir un corps minéralisé de 1,85 kilomètre d'étendue latérale par 80 à 180 mètres d'épaisseur par 200 à 400 mètres de largeur. Le gîte demeure ouvert vers le sud-ouest. Le corps minéralisé contient 490 000 onces d'or et 426 millions de livres de cuivre en ressources minérales présumées, contenues dans 34,99 millions de tonnes à une teneur moyenne de 0,756 % équivalent cuivre (« éq.Cu »), selon un seuil de coupure souterrain de 0,507 % éq.Cu (la valeur en éq.Cu est calculée comme étant la teneur en or en g/t multipliée par 0,504, additionnée de la teneur en cuivre en pourcentage). Cette minéralisation se trouve entre 100 et 200 mètres sous la surface, à 100 mètres latéralement et en-dessous de la fosse ultime présentement modélisée à Chapada (tableau 9).

Près de Sucupira et du gisement principal de Chapada, le programme d'exploration dans le noyau principal de la mine a mené à la découverte d'un nouveau corps minéralisé continu à teneur faible à modérée en cuivre et en or (« Baru »), au-dessus et immédiatement au nord du corps minéralisé de Sucupira. La cible Baru nouvellement découverte fait présentement l'objet d'une évaluation par les géologues et les ingénieurs de la mine en vue d'un suivi, compte tenu, en particulier, de sa proximité aux infrastructures d'usinage. La figure 9 ci-dessous montre une vue en plan du secteur de la fosse à Chapada, avec les cibles Sucupira et Baru mises en évidence. Tel que présentement défini, Baru est un corps minéralisé subhorizontal et tabulaire situé très près de la surface, qui contient entre 50 et 100 mètres de minéralisation à teneur faible à modérée en cuivre et en or. La figure 10 ci-dessous montre l'emplacement de Baru par rapport à Sucupira. Le corps minéralisé s'étire sur une longueur d'environ 1,0 kilomètre par 400 mètres de large et demeure ouvert au sud-ouest, au nord et au sud (tableau 10). Les résultats d'analyse comprennent des intervalles de 74 mètres à 0,10 g/t Au et 0,30 % Cu, à partir de 74 mètres de profondeur (NM-208), et 99 mètres à 0,1 g/t Au et 0,24 % Cu, à partir de 94 mètres de profondeur (NM-212). L'impact de cette nouvelle découverte sur l'exploitabilité potentielle de Sucupira, incluant l'impact potentiel de Baru sur la production à court terme, fera l'objet d'études d'ingénierie en 2017 et 2018.

Figure 9 : Vue en plan du corps minéralisé de Sucupira en jaune et vert, superposé sur une photo aérienne montrant la fosse principale à Chapada et les stocks de minerai à basse teneur. Le gîte Baru récemment découvert est indiqué en rouge et demeure ouvert vers le sud-ouest.

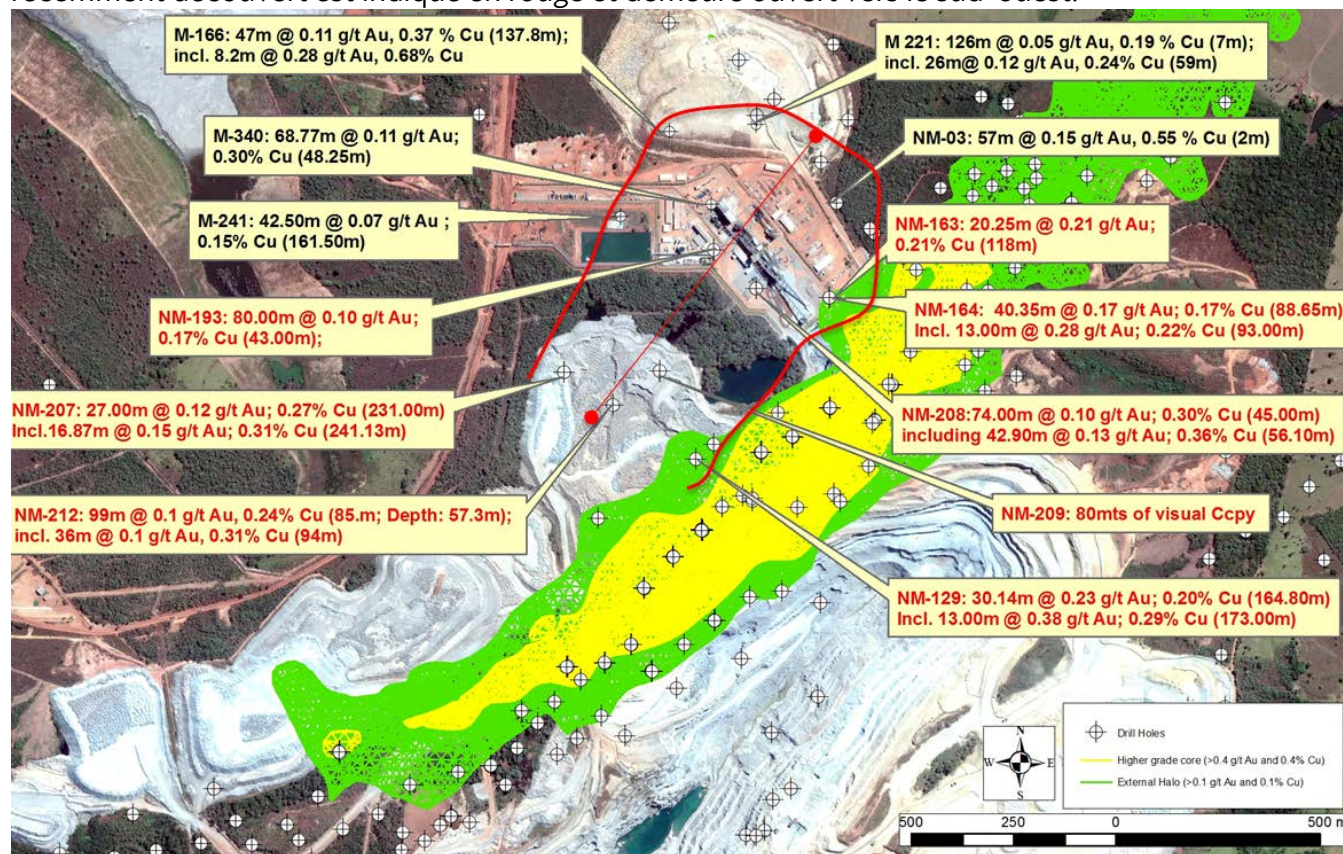
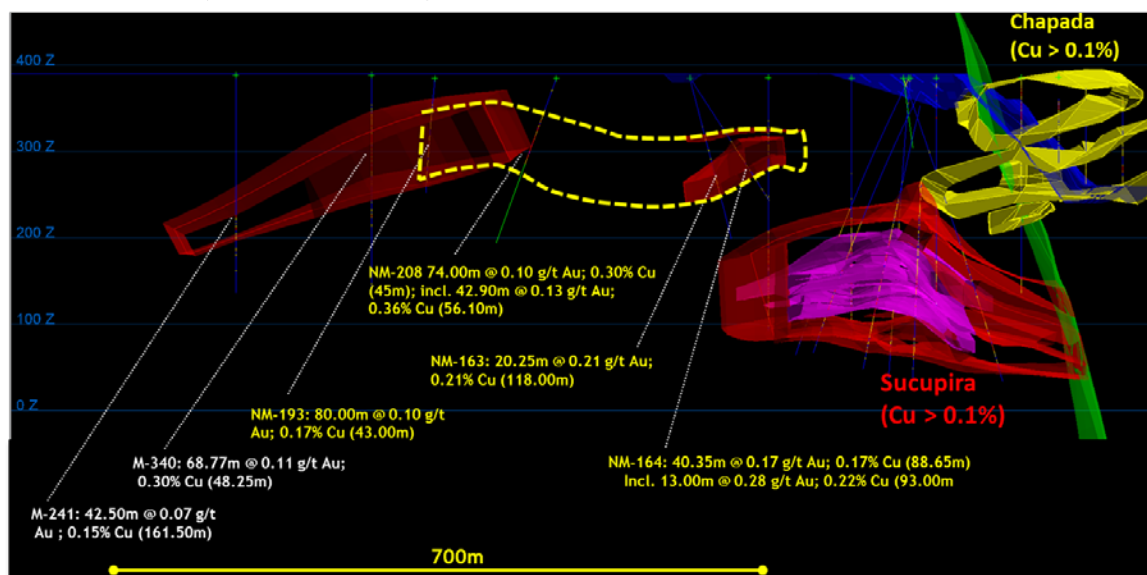


Figure 10 : Section transversale nord-ouest/sud-est, montrant l'emplacement du gîte Baru (ligne pointillée jaune) par rapport au gîte Sucupira.



Les découvertes de Sucupira et Baru suggèrent que le système minéralisé à Chapada est beaucoup plus imposant qu'on le croyait à l'origine. Des travaux de forage à Baru et d'ingénierie à Sucupira seront effectués en 2017 afin de mieux comprendre comment les trois gîtes pourraient être reliés et/ou intégrés dans le cadre d'un futur plan d'exploitation minière.

À Suruca, plus de 500 sondages ont été forés dans le cadre d'un programme intercalaire visant à mettre à jour les réserves minérales oxydées et élaborer un plan de développement. Suruca est un projet d'exploitation par fosse à ciel ouvert impliquant le traitement, par lixiviation en tas, de près de 4,3 millions de tonnes de minerai par année afin de produire, en moyenne, 40 000 onces d'or par année sur une durée d'exploitation de cinq ans.

Le programme d'exploration à l'échelle du district à Chapada ciblait la découverte de nouveaux gîtes sur les vastes terrains détenus autour du gisement Chapada et d'explorer les concessions à distance de la mine Chapada qui présentent des caractéristiques géologiques, géochimiques et géophysiques similaires, au sein de la ceinture de roches vertes de Mara Rosa. Dans le cadre du programme, 3 177 mètres de forage répartis en 18 sondages ont été complétés au cours du quatrième trimestre, portant le total pour l'année 2016 à 9 833 mètres répartis en 61 sondages.

Au cours du quatrième trimestre, les travaux de forage étaient axés sur la cible Formiga récemment découverte, située entre 15 et 18 kilomètres au nord-est de la mine, la cible Suruca NE située à 11 kilomètres au nord-est de la mine, et la cible Bom Jesus située à 20 kilomètres au nord-est de la mine.

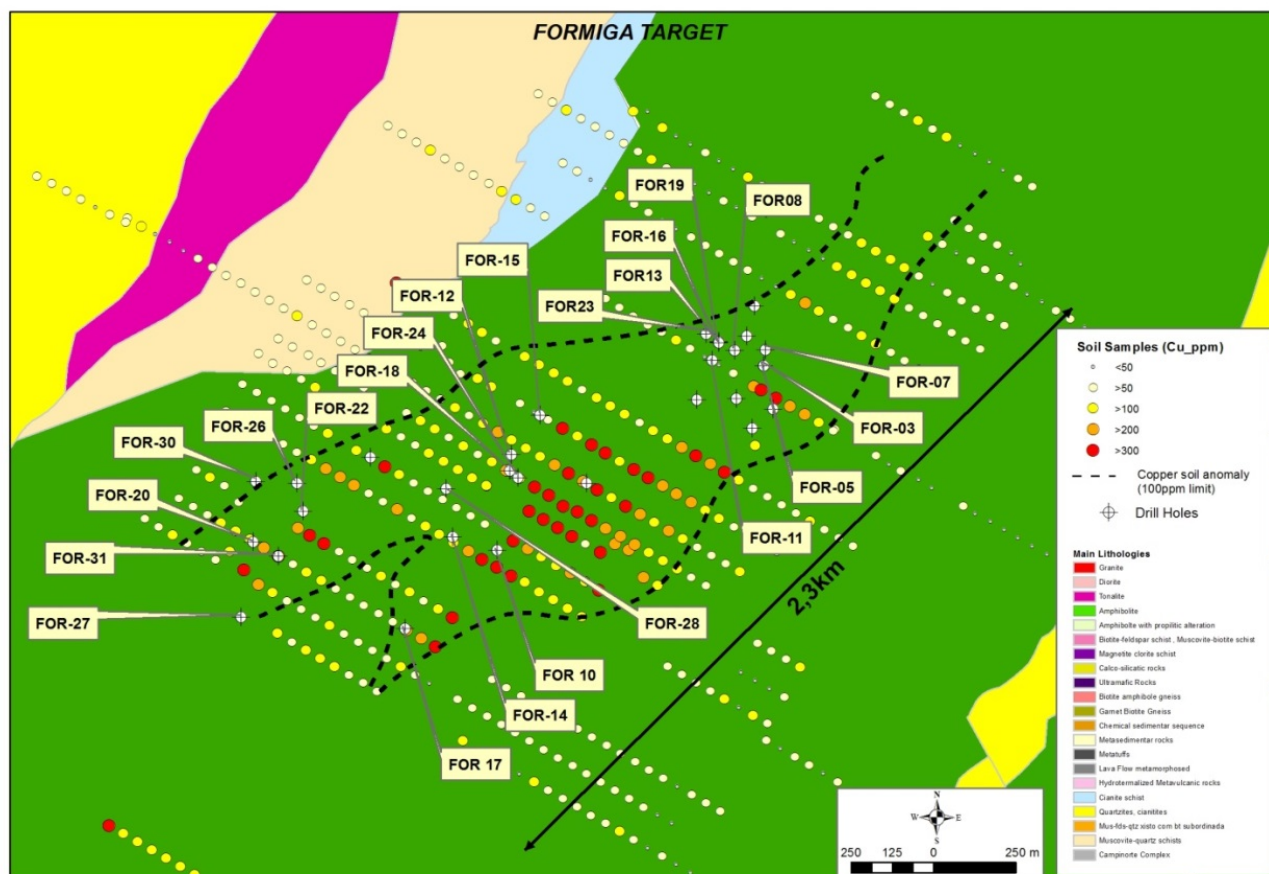
La minéralisation en cuivre-or à Formiga se présente sous la forme d'un cœur à haute teneur en cuivre et en or, composé de chalcopryrite massive accompagnée de quantités variables de bornite, pyrrhotite et pyrite disséminées, enveloppé d'un halo de minéralisation à basse teneur en or et en cuivre, avec une géométrie similaire à celle de Sucupira. Les travaux de forage d'exploration sur la cible Formiga réalisés au troisième et au quatrième trimestres de 2016 ont identifié un deuxième gîte de cuivre-or disséminé orienté est-ouest, avec des teneurs et des patrons d'altération similaires à ceux observés dans la fosse principale à Chapada. La figure 11 ci-dessous montre la localisation des sondages à Formiga, ainsi que la géologie et les résultats d'échantillonnage des sols. Les résultats obtenus jusqu'à présent comprennent des intervalles de 20,25 mètres à 1,2 g/t Au et 0,45 % Cu à partir de 64,75 mètres de profondeur dans le sondage FOR-018, et 24,17 mètres à 0,34 g/t Au et 0,34 % Cu à partir de 118,83 mètres de profondeur dans le sondage FOR-020. Le tableau 11 présenté à la fin de ce communiqué montre tous les résultats d'analyse reçus à Formiga depuis le communiqué publié par la Société le 27 octobre 2016.

Les résultats préliminaires du sondage FOR-003 comprennent un intervalle de 2,2 mètres à 0,10 g/t Au et 0,28 % Cu sur 3,0 mètres, incluant 1,0 mètre à 0,02 g/t Au et 0,60 % Cu, et un deuxième intervalle de 7,03 mètres à 0,07 g/t Au et 0,64 % Cu incluant 4,34 mètres à 0,08 g/t Au et 0,91 % Cu à partir de 23 mètres de profondeur. Le sondage de suivi, FOR-005, a recoupé plusieurs intervalles minéralisés, dont 2,60 mètres à 0,22 g/t Au, 6,59 % Cu et 22 g/t Ag à partir de 40,3 mètres de profondeur, et 0,97 mètre à 0,10 g/t Au et 1,0 % Cu à partir de 44,3 mètres de profondeur. Le gîte est encaissé dans des métadiorites et des séquences métasédimentaires similaires à celles observées au complexe de Chapada.

Pour l'instant, les deux gîtes et les anomalies associées dans les sols sont regroupés le long d'un corridor de 3,2 kilomètres de long, orienté nord-est/sud-ouest, par jusqu'à 1,0 kilomètre de large. De plus, une troisième anomalie de cuivre-or dans les sols, d'environ 4,5 kilomètres de long par 1,0 kilomètre de large, a été identifiée en 2016; les premières vérifications par forage ont débuté au quatrième trimestre.



Figure 11 : Carte montrant la localisation des sondages à Formiga, ainsi que la géologie et les résultats d'échantillonnage des sols.



Les découvertes de Formiga et Baru sont autant de preuves à l'appui que la mine Chapada est située dans une ceinture minéralisée très favorable, qui continue de révéler de nouvelles minéralisations suivant des efforts d'exploration systématiques et rigoureux. Ces découvertes, proximales et distales par rapport au complexe minier de Chapada, font présentement l'objet d'évaluations pour déterminer quel sera leur impact sur le plan d'exploitation actuel. Les impacts potentiels pourraient inclure une augmentation de la production, un prolongement de la durée d'exploitation, ou une combinaison de ces deux possibilités.

## TABLEAUX

Tableau 1 : Liste de tous les résultats de forage issus du programme de forage à Providencia reçus depuis le communiqué publié par la Société le 27 octobre 2016.

Sondage	De (m)	À (m)	Largeur horizontale (m)	Teneur en or (g/t)	Teneur en argent (g/t)	Structure
<b>UER0090</b>	<b>85,00</b>	<b>86,55</b>	<b>1,00</b>	<b>14,0</b>	<b>98,0</b>	Providencia
<b>UER0091</b>	<b>98,50</b>	<b>101,98</b>	<b>1,81</b>	<b>3,9</b>	<b>176,0</b>	Providencia
<b>UER0092</b>	<b>143,17</b>	<b>147,00</b>	<b>1,15</b>	<b>17,7</b>	<b>17,0</b>	Providencia
UER0093	96,00	99,30	1,98	2,5	226,0	Providencia
UER0094	174,50	175,00	0,25	8,7	681,0	Providencia
UER0096	92,50	94,80	1,90	4,2	455,0	Providencia
<b>UER0097</b>	<b>122,50</b>	<b>125,70</b>	<b>2,10</b>	<b>5,9</b>	<b>440,0</b>	Providencia
UER0098	194,74	195,00	0,20	2,4	20,0	Providencia
UER0099	136,61	237,04	0,23	27,7	30,0	Providencia
UER0100	148,30	148,85	0,35	3,8	41,0	Providencia
UER0101	152,40	153,00	0,42	1,3	69,0	Providencia
UER0102	138,00	138,50	0,36	3,8	215,0	Providencia
UER0103	110,24	111,57	0,91	5,6	56,0	Providencia
<b>UER0104</b>	<b>144,35</b>	<b>145,35</b>	<b>0,72</b>	<b>5,2</b>	<b>472,0</b>	Providencia
UER0105	115,00	115,50	0,36	5,2	5,0	Providencia
UER0106	199,00	199,75	0,26	0,2	4,0	Providencia
UER0107	135,00	135,80	0,60	5,5	13,0	Providencia
UER0108	160,10	160,94	0,60	1,1	1,0	Providencia
UER0109	106,27	106,50	0,20	5,4	16,0	Providencia
UER0110	105,00	105,50	0,32	2,2	171,0	Providencia
UER0111	173,20	173,55	0,20	5,7	249,0	Providencia
UER0113	130,50	131,00	0,34	3,7	125,0	Providencia
<b>UER0114</b>	<b>93,90</b>	<b>95,27</b>	<b>1,10</b>	<b>30,0</b>	<b>1 267,0</b>	Providencia
UER0115	102,63	102,97	0,30	2,0	144,0	Providencia
UER0116	125,00	126,75	1,00	3,4	107,0	Providencia
UER0117	127,85	129,13	1,20	2,6	184,0	Providencia
UER0118	214,50	215,00	0,20	5,6	299,0	Providencia

UER0119	129,18	130,00	0,40	3,1	83,0	Providencia
Sondage	De (m)	À (m)	Largeur horizontale (m)	Teneur en or (g/t)	Teneur en argent (g/t)	Structure
UER0120	314,50	315,00	0,40	7,4	5,0	Providencia
<b>UER0121</b>	<b>87,33</b>	<b>89,50</b>	<b>1,96</b>	<b>24,4</b>	<b>438,0</b>	Providencia
UER0122	153,29	153,78	0,23	3,1	144,0	Providencia
UER0123	85,35	86,30	0,95	20,1	2 161,0	Providencia
UER0124	96,80	99,00	1,79	2,1	189,0	Providencia

Tableau 2 : Liste de tous les résultats de forage reçus dans le cadre du programme de forage à Magenta depuis le communiqué de presse publié par la Société le 27 octobre 2016. Il s'agit de tous les résultats des nouveaux sondages forés dans le domaine géologique de brèches et de quartz massif, sans égard aux résultats d'analyse.

Sondage	De (m)	À (m)	Largeur horizontale (m)	Teneur en or (g/t)	Teneur en argent (g/t)	Structure
SNX0683	20,00	22,00	1,40	2,4	27,0	Magenta
SNX0684	18,00	19,00	0,52	0,1	7,0	Magenta
SNX0685	23,00	24,00	0,67	0,0	1,0	Magenta
UIG0021	144,70	145,10	0,45	7,5	41,0	Magenta
UIG0022	162,35	166,90	0,20	0,3	73,0	Magenta
UIG0025	242,14	242,57	0,40	6,0	5,0	Magenta
<b>UIG0028</b>	<b>203,50</b>	<b>204,94</b>	<b>0,80</b>	<b>9,8</b>	<b>79,0</b>	Magenta
UIG0032	246,32	247,25	0,45	0,8	21,0	Magenta
<b>UIG0037</b>	<b>196,16</b>	<b>198,30</b>	<b>1,07</b>	<b>5,0</b>	<b>194,0</b>	Magenta
SH00176	133,35	133,75	0,35	2,0	1,0	Magenta
PIM0001	140,30	140,50	0,20	0,3	6,0	Magenta
<b>UIG0006</b>	<b>138,80</b>	<b>140,95</b>	<b>2,00</b>	<b>5,8</b>	<b>79,0</b>	Magenta
UIG0004	157,55	158,10	0,60	2,4	21,0	Magenta
<b>UIG0005</b>	<b>167,85</b>	<b>169,10</b>	<b>1,10</b>	<b>27,0</b>	<b>117,0</b>	Magenta
UIG0008	183,90	185,00	1,00	0,4	11,0	Magenta
UIG0010	217,50	218,04	0,54	3,4	184,0	Magenta
UIG0013	102,50	102,70	0,20	5,7	17,0	Magenta
UIG0013	131,92	132,70	0,75	2,7	25,0	Magenta
<b>UIG0017</b>	<b>165,35</b>	<b>167,30</b>	<b>1,50</b>	<b>30,6</b>	<b>57,0</b>	Magenta

Sondage	De (m)	À (m)	Largeur horizontale (m)	Teneur en or (g/t)	Teneur en argent (g/t)	Structure
UIG0020	180,30	181,05	0,65	3,7	29,0	Magenta
UIG0035	138,60	139,00	0,20	9,7	41,0	Magenta Norte
UIG0040	166,65	167,50	0,45	17,1	50,0	Magenta Norte
UIG0050	69,90	70,85	0,50	0,9	28,0	Magenta Norte

Tableau 3 : Liste de tous les résultats de forage reçus dans le cadre des programmes de forage à Bonanza Nord et Centre depuis le communiqué publié par la Société le 27 octobre 2016. Il s'agit de tous les résultats de forage à l'intérieur du domaine de brèches et de quartz massif, sans égard aux résultats d'analyse.

Sondage	De (m)	À (m)	Largeur horizontale (m)	Teneur en or (g/t)	Teneur en argent (g/t)	Structure
<b>UEB0014</b>	<b>260,75</b>	<b>262,41</b>	<b>1,25</b>	<b>5,4</b>	<b>16,0</b>	Bonanza Centre
UEB0015	324,50	325,00	0,35	1,0	10,0	Bonanza Centre
<b>UEB0018</b>	<b>231,09</b>	<b>233,87</b>	<b>2,83</b>	<b>9,8</b>	<b>11,0</b>	Bonanza Centre
<b>UEB0016</b>	<b>69,32</b>	<b>74,15</b>	<b>2,55</b>	<b>7,6</b>	<b>56,0</b>	Bonanza Nord
UEB0017	101,50	102,00	0,37	1,1	7,0	Bonanza Nord

Tableau 4 : Liste de tous les résultats de forage reçus dans le cadre du programme de forage à Carmin Sur depuis le communiqué publié par la Société le 27 octobre 2016. Il s'agit de tous les résultats de forage à l'intérieur du domaine de brèches et de quartz massif, sans égard aux résultats d'analyse.

Sondage	De (m)	À (m)	Largeur horizontale (m)	Teneur en or (g/t)	Teneur en argent (g/t)	Structure
SNX0673	549,00	550,00	0,60	1,9	10,0	Carmin Sur
<b>SNX0675</b>	<b>537,00</b>	<b>541,00</b>	<b>2,60</b>	<b>18,8</b>	<b>16,0</b>	Carmin Sur
SNX0678	467,00	470,00	1,60	0,1	6,0	Carmin Sur
SNX0686	573,00	574,00	0,62	0,3	2,0	Carmin Sur
SNX0692	496,00	500,00	2,40	0,7	10,0	Carmin Sur
<b>SNX0693</b>	<b>545,00</b>	<b>549,00</b>	<b>2,40</b>	<b>11,4</b>	<b>31,0</b>	Carmin Sur
SNX0696	606,00	608,00	1,20	0,5	7,0	Carmin Sur
<b>SNX0699</b>	<b>486,00</b>	<b>490,00</b>	<b>2,40</b>	<b>18,2</b>	<b>50,0</b>	Carmin Sur
SNX0703	560,00	563,00	1,80	1,0	9,0	Carmin Sur
SNX0717	548,00	549,00	0,62	0,0	5,0	Carmin Sur
SNX0720	556,00	557,00	0,50	0,6	6,0	Carmin Sur



Sondage	De (m)	À (m)	Largeur horizontale (m)	Teneur en or (g/t)	Teneur en argent (g/t)	Structure
SNX0721	566,00	567,00	0,60	0,5	4,0	Carmin Sur
SNX0723	560,00	561,00	0,60	0,4	10,0	Carmin Sur
SNX0735	578,00	580,00	1,20	0,4	3,0	Carmin Sur
SNX0738	614,00	615,00	0,65	2,2	4,0	Carmin Sur
UIG0024	136,15	136,7	0,20	15,4	115,0	Carmin Sur
<b>UIG0027</b>	<b>122,8</b>	<b>125,9</b>	<b>0,80</b>	<b>56,7</b>	<b>85,0</b>	Carmin Sur
UIG0030	118,45	118,9	0,50	0,9	42,0	Carmin Sur
UEN0065	285	285,3	0,27	0,6	2,0	Carmin Sur
UEN0066	261,3	261,6	0,26	1,1	4,0	Carmin Sur
<b>SNX0750</b>	<b>557</b>	<b>560</b>	<b>1,80</b>	<b>30,4</b>	<b>109,0</b>	<b>Carmin Sur</b>
SNX0754	526	528	1,10	1,2	13,0	Carmin Sur
UIG0031	91,25	92,4	0,70	1,0	40,0	Carmin Sur
UIG0034	71,6	71,8	0,20	4,6	322,0	Carmin Sur
UIG0039	98,25	99,58	0,70	6,6	54,0	Carmin Sur
UIG0041	130,5	130,7	0,10	3,6	11,0	Carmin Sur
UIG0046	81,05	82	0,50	1,9	35,0	Carmin Sur
UIG0048	101,4	101,95	0,30	23,0	84,0	Carmin Sur
SNX0756	498	500	1,30	0,1	4,0	Carmin Sur
SNX0760	596	598	1,20	13,8	14,0	Carmin Sur
SNX0762	539	540	0,60	6,4	25,0	Carmin Sur
SNX0774	550	552	1,00	12,3	46,0	Carmin Sur

Tableau 5 : Liste de tous les résultats d'analyse obtenus dans le système filonien de Las Pataguas. Les sondages ALH ont été forés avant l'acquisition des nouveaux blocs de claims, tandis que les sondages CLDFDH ont été forés en 2016.

Sondage	De (m)	À (m)	Intervalle (m)	Teneur (g/t)	Structure
ALH1177	161,55	167,35	5,80	1,21	Don Leopoldo
ALH1177	242,05	249,88	4,70	1,34	Las Pataguas
ALH1183	91,97	94,4	2,43	1,57	Las Pataguas
ALH1186	88,8	89,8	1,00	1,22	Las Pataguas
ALH1190	102,50	106,49	3,99	3,61	Las Pataguas

Sondage	De (m)	À (m)	Intervalle (m)	Teneur (g/t)	Structure
ALH1198	167,31	175,76	10,20	0,49	Don Leopoldo
ALH1206	213,85	220,29	2,60	6,83	Don Leopoldo
ALH1206	251,75	252,62	0,85	6,30	NN
ALH1206	255,25	256,1	0,85	5,70	NN
CLDFDH0018	245,06	245,85	0,79	3,19	Don Leopoldo
	359,75	362,84	3,10	2,79	NN
	<b>385,00</b>	<b>401,00</b>	<b>16,00</b>	<b>7,77</b>	<b>Las Pataguas</b>
CLDFDH0019	284,40	285,80	1,40	2,60	Don Leopoldo
	541,50	542,00	0,50	0,80	NN
CLDFDH0020	<b>169,35</b>	<b>175,20</b>	<b>5,85</b>	<b>3,54</b>	<b>Don Leopoldo</b>
	231,65	237,65	1	1,84	NN
	<b>319,5</b>	<b>322,4</b>	<b>2,9</b>	<b>18,25</b>	<b>Las Pataguas</b>
CLDFDH0021	190,0	191,5	1,5	0,88	Don Leopoldo
	<b>337,9</b>	<b>347,35</b>	<b>3,45</b>	<b>8,86</b>	<b>Las Pataguas</b>
	366,0	366,6	0,6	4,70	Las Pataguas

Tableau 6 : Liste de tous les résultats de forage reçus sur la cible Potenciales depuis le communiqué publié par la Société le 27 octobre 2016.

Sondage	De (m)	À (m)	Intervalle (m)	Teneur en or (g/t)	Structure
16QD-978	6,0	12,0	6,0	0,58	Potenciales - P10
16QD-978	90,0	94,0	4,0	0,73	Potenciales - P10
16QD-978	180,0	182,0	2,0	5,15	Potenciales - P10
16QD-978	188,0	194,0	6,0	1,70	Potenciales - P10
16QD-979	78,0	88,0	10,0	0,92	Potenciales - P04
16QD-980	101,0	115,0	14,0	0,81	Potenciales
16QD-981	37,1	44,0	6,9	0,68	Potenciales
16QD-981	56,0	72,0	16,0	1,09	Potenciales
16QD-981	90,0	94,0	4,0	0,52	Potenciales
16QD-981	96,0	108,8	12,8	1,08	Potenciales
16QD-983	84,0	90,0	6,0	0,78	Potenciales
<b>16QD-984</b>	<b>2,0</b>	<b>28,0</b>	<b>26,0</b>	<b>0,97</b>	Potenciales
<b>16QD-985</b>	<b>6,0</b>	<b>32,0</b>	<b>26,0</b>	<b>0,88</b>	Potenciales - P10
<b>16QD-986</b>	<b>4,0</b>	<b>50,0</b>	<b>46,0</b>	<b>1,11</b>	Potenciales - P10
16QD-986	87,9	92,5	4,6	0,82	Potenciales - P10

Sondage	De (m)	À (m)	Intervalle (m)	Teneur en or (g/t)	Structure
16QD-986	98,0	101,0	3,0	1,47	Potenciales - P10
16QD-986	166,0	174,0	8,0	1,34	Potenciales - P10
16QD-988	12,0	28,0	16,0	2,36	Potenciales - P10
16QD-988	36,0	51,0	15,0	0,85	Potenciales - P10
16QD-988	92,0	98,0	6,0	2,75	Potenciales - P10
16QD-988	180,0	184,0	4,0	2,76	Potenciales - P10
16QDR-1015	38,0	44,0	6,0	0,42	Potenciales
16QDR-1015	50,0	60,0	10,0	0,49	Potenciales
16QDR-1015	106,0	114,0	8,0	0,47	Potenciales
16QDR-1015	144,0	146,0	2,0	1,22	Potenciales
16QDR-1018	24,0	28,0	4,0	1,05	Potenciales
16QDR-1018	34,0	42,0	8,0	0,88	Potenciales
16QDR-1018	150,0	160,0	10,0	0,71	Potenciales
<b>16QDR-1020</b>	<b>32,0</b>	<b>62,0</b>	<b>30,0</b>	<b>0,72</b>	Potenciales
16QDR-1020	80,0	90,0	10,0	0,44	Potenciales
16QDR-1021	40,0	48,0	8,0	0,5	Potenciales
16QDR-1021	168,0	174,0	6,0	0,73	Potenciales
16QDR-1024	174,0	186,0	12,0	0,86	Potenciales
16QDR-1026	42,0	50,0	8,0	0,41	Potenciales
16QDR-1026	72,0	74,0	2,0	0,91	Potenciales
16QDR-1026	106,0	116,0	10,0	0,71	Potenciales
16QDR-1027	10,0	14,0	4,0	0,62	Potenciales
16QDR-1027	26,0	34,0	8,0	0,46	Potenciales
16QDR-1027	100,0	102,0	2,0	0,92	Potenciales
<b>16QDR-1027</b>	<b>110,0</b>	<b>132,0</b>	<b>22,0</b>	<b>0,87</b>	Potenciales
16QDR-1027	194,0	196,0	2,0	1,06	Potenciales

Tableau 7 : Liste de tous les résultats de forage reçus sur la cible Cerro Condor depuis le communiqué publié par la Société le 27 octobre 2016.

Sondage	De (m)	À (m)	Intervalle (m)	Teneur en or (g/t)	Structure
<b>16QDR-1002</b>	<b>10,0</b>	<b>32,0</b>	<b>22,0</b>	<b>1,05</b>	Cerro Cóndor
16QDR-1002	42,0	52,0	10,0	1,24	Cerro Cóndor
16QDR-1002	68,0	74,0	6,0	1,59	Cerro Cóndor
16QDR-1002	78,0	84,0	6,0	0,75	Cerro Cóndor
16QDR-1007	16,0	24,0	8,0	0,6	Cerro Cóndor
<b>16QDR-1007</b>	<b>46,0</b>	<b>70,0</b>	<b>24,0</b>	<b>1,07</b>	Cerro Cóndor
<b>16QDR-1010</b>	<b>4,0</b>	<b>38,0</b>	<b>34,0</b>	<b>1,85</b>	Cerro Cóndor
Incl.	10,0	20,0	10,0	2,37	Cerro Cóndor
Sondage	De (m)	À (m)	Intervalle (m)	Teneur en or (g/t)	Structure
Incl.	24,0	28,0	4,0	3,77	Cerro Cóndor
Incl.	32,0	38,0	6,0	2,82	Cerro Cóndor
16QDR-1009	116,0	120,0	4,0	0,8	Cerro Cóndor
<b>16QDR-1012</b>	<b>2,0</b>	<b>30,0</b>	<b>28,0</b>	<b>3,75</b>	Cerro Cóndor
16QD-1006	70,0	72,0	2,0	3,52	Cerro Cóndor
16QD-1014	26,0	32,0	6,0	0,45	Cerro Cóndor
16QD-1014	166,0	170,0	4,0	0,51	Cerro Cóndor



Tableau 8 : Liste de tous les résultats de forage reçus sur la cible Las Vacas depuis le communiqué publié par la Société le 27 octobre 2016.

Sondage	De (m)	À (m)	Longueur (m)	Teneur en or (g/t)	Structure
<b>16LVR-069</b>	<b>96,0</b>	<b>112,0</b>	<b>16,0</b>	<b>1,38</b>	Las Vacas
16LVR-069	124,0	130,0	6,0	0,72	Las Vacas
16LVR-069	132,0	136,0	4,0	0,71	Las Vacas
16LVR-070	50,0	58,0	8,0	0,45	Las Vacas
16LVR-071	6,0	8,0	2,0	1,06	Las Vacas
16LVR-071	110,0	114,0	4,0	0,75	Las Vacas
16LVR-072	2,0	6,0	4,0	0,54	Las Vacas
16LVR-072	92,0	98,0	6,0	0,51	Las Vacas
<b>16LVR-073</b>	<b>44,0</b>	<b>58,0</b>	<b>14,0</b>	<b>0,68</b>	Las Vacas
<b>16LVR-074</b>	<b>36,0</b>	<b>48,0</b>	<b>12,0</b>	<b>0,54</b>	Las Vacas
16LVR-075	86,0	90,0	4,0	0,93	Las Vacas
16LVR-075	196,0	200,0	4,0	1,48	Las Vacas
16LVR-081	154,0	156,0	2,0	2,31	Las Vacas
16LVR-081	174,0	178,0	4,0	0,52	Las Vacas
16LVR-082	22,0	28,0	6,0	0,66	Las Vacas
16LVR-082	156,0	166,0	10,0	0,67	Las Vacas
16LV-086	42,0	46,0	4,0	0,74	Las Vacas
16LV-086	92,0	100,0	8,0	1,34	Las Vacas
16LV-087	26,0	40,0	14,0	0,48	Las Vacas
<b>16LV-087</b>	<b>74,0</b>	<b>100,0</b>	<b>26,0</b>	<b>0,51</b>	Las Vacas
16LV-091	44,0	48,0	4,0	0,42	Las Vacas
16LV-091	54,0	62,0	8,0	0,71	Las Vacas
<b>16LV-091</b>	<b>72,0</b>	<b>108,0</b>	<b>36,0</b>	<b>0,53</b>	Las Vacas
16LV-093	51,3,0	54,6	3,3	1,81	Las Vacas

Tableau 9 : Liste de tous les résultats d'analyse reçus sur la cible Sucupira depuis le communiqué publié par la Société le 27 octobre 2016, selon un seuil de coupure de 0,1 % Cu. Les valeurs en éq.Cu sont calculées comme étant la teneur en or en g/t multipliée par 0,504, additionnée de la teneur en cuivre en pourcentage.

Sondage	De (m)	À (m)	Intervalle (m)	Teneur en or (g/t)	Teneur en cuivre (%)	Éq.Cu (%)
NM-186	140,71	203,00	62,29	0,08	0,14	0,18
Incl.	188,72	203,00	14,28	0,15	0,22	0,30
NM-186	274,00	303,00	29,00	0,08	0,21	0,25
Incl.	292,00	301,00	9,00	0,11	0,30	0,35
NM-186	314,00	336,00	22,00	0,30	0,34	0,49
Incl.	316,00	320,00	4,00	0,54	0,44	0,71
Incl.	328,00	332,00	4,00	0,36	0,49	0,67
NM-187	261,00	328,00	67,00	0,22	0,32	0,43
Incl.	286,00	300,00	14,00	0,29	0,42	0,56
Incl.	315,28	322,16	6,88	0,49	0,60	0,85
NM-188A	213,00	228,00	15,00	0,06	0,14	0,17
NM-188A	267,00	317,00	50,00	0,13	0,22	0,29
Incl.	282,00	296,00	14,00	0,17	0,31	0,40
NM-189	135,20	243,00	107,80	0,06	0,15	0,18
NM-189	288,00	310,67	22,67	0,11	0,22	0,27
NM-189	323,77	352,00	28,23	0,33	0,39	0,55
Incl.	323,77	331,00	7,23	0,43	0,43	0,65
Incl.	336,00	345,00	9,00	0,39	0,49	0,69
NM-190	184,00	251,00	67,00	0,11	0,17	0,23
Incl.	213,00	228,00	15,00	0,28	0,28	0,42
NM-190	296,00	311,00	15,00	0,14	0,24	0,31
Incl.	309,00	311,00	2,00	0,28	0,45	0,59
NM-190	332,00	368,94	36,94	0,30	0,37	0,52
Incl.	334,07	344,32	10,25	0,53	0,53	0,79
NM-191	201,00	320,20	119,20	0,29	0,38	0,52
Incl.	252,89	273,00	20,11	0,38	0,53	0,72
Incl.	295,82	298,19	2,37	0,85	0,66	1,09
Incl.	309,44	319,00	9,56	0,81	0,59	1,00
NM-191	335,70	343,80	8,10	0,16	0,25	0,33
NM-192	232,00	318,00	86,00	0,27	0,42	0,56

Sondage	De (m)	À (m)	Intervalle (m)	Teneur en or (g/t)	Teneur en cuivre (%)	Éq.Cu (%)
Incl.	286,00	313,00	27,00	0,57	0,79	1,08
NM-192	323,00	340,80	17,80	0,19	0,27	0,36
Incl.	327,21	332,00	4,79	0,39	0,40	0,60
NM-194	296,00	422,81	126,81	0,10	0,17	0,23
Incl.	406,82	412,25	5,43	0,34	0,33	0,47
Incl.	417,00	422,81	5,81	0,25	0,28	0,41
NM-194	433,68	447,00	13,32	0,05	0,13	0,15
NM-195	158,00	187,81	29,81	0,06	0,21	0,24
NM-195	193,48	215,90	22,42	0,08	0,22	0,25
NM-195	223,56	278,84	55,28	0,48	0,46	0,70
Incl.	260,00	278,00	18,00	1,13	0,77	1,34
NM-195	288,20	333,00	44,80	0,31	0,40	0,56
Incl.	288,20	302,80	14,60	0,58	0,71	1,01
Incl.	307,37	317,81	10,44	0,42	0,48	0,69
NM-196	213,00	226,95	13,95	0,09	0,21	0,25
NM-196	237,45	305,61	68,16	0,23	0,34	0,46
Incl.	255,48	262,81	7,33	0,83	0,70	1,12
NM-197	234,00	347,92	113,92	0,11	0,21	0,27
Incl.	249,40	251,02	1,62	0,86	0,83	1,26
NM-197	358,27	375,00	16,73	0,13	0,20	0,26
NM-198	220,00	323,11	103,11	0,22	0,29	0,40
Incl.	261,52	269,80	8,28	0,73	0,65	1,02
Incl.	275,00	282,17	7,17	0,63	0,64	0,96
NM-200	199,00	276,77	77,77	0,16	0,31	0,39
Incl.	256,00	263,89	7,89	0,54	0,81	1,08
NM-200	294,00	318,00	24,00	0,06	0,15	0,18
NM-201	223,56	306,00	82,44	0,13	0,22	0,28
Incl.	299,00	306,00	7,00	0,65	0,56	0,89
NM-201	318,80	363,72	44,92	0,06	0,15	0,18
Incl.	318,80	323,00	4,20	0,25	0,26	0,38
NM-205	299,56	365,68	66,12	0,08	0,19	0,23
NM-205	359,73	365,68	5,95	0,13	0,31	0,37
NM-205	377,32	402,27	24,95	0,45	0,57	0,79
Incl.	385,00	401,00	16,00	0,60	0,71	1,01

Sondage	De (m)	À (m)	Intervalle (m)	Teneur en or (g/t)	Teneur en cuivre (%)	Éq.Cu (%)
NM-205	427,46	438,86	11,40	0,19	0,30	0,40

Tableau 10 : Résultats d'analyse pour tous les sondages considérés comme ayant recoupé le gîte Baru (seuil de coupure de 0,1 % Cu). Les valeurs en éq.Cu sont calculées comme étant la teneur en or en g/t multipliée par 0,504, additionnée de la teneur en cuivre en pourcentage.

Sondage	De (m)	À (m)	Intervalle (m)	Teneur en or (g/t)	Teneur en cuivre (%)	Éq.Cu (%)
NM-03	2,00	59,00	57,00	0,16	0,55	0,63
Incl.	14,00	32,00	18,00	0,26	1,04	1,17
NM-129	164,80	194,94	30,14	0,23	0,20	0,32
Incl.	173,00	186,00	13,00	0,38	0,29	0,48
NM-163	118,00	138,25	20,25	0,21	0,21	0,31
Incl.	132,00	136,22	4,22	0,63	0,39	0,70
NM-164	88,65	129,00	40,35	0,17	0,17	0,23
Incl.	93,00	106,00	13,00	0,28	0,22	0,36
NM-164	154,01	158,00	3,99	0,10	0,21	0,25
NM-193	43,00	57,00	14,00	0,07	0,16	0,20
NM-193	67,20	123,00	55,80	0,11	0,19	0,25
Incl.	75,00	91,85	16,85	0,12	0,27	0,33
Incl.	100,32	112,95	12,63	0,18	0,19	0,28
NM-207	231,00	258,00	27,00	0,12	0,27	0,32
Incl.	241,13	258,00	16,87	0,15	0,31	0,39
NM-208	45,00	119,00	74,00	0,10	0,30	0,35
Incl.	56,10	99,00	42,90	0,13	0,36	0,43
NM-209	171,90	207,30	35,40	0,07	0,18	0,22
Incl.	171,90	183,90	12,00	0,12	0,25	0,31
NM-212	85,55	185,00	99,45	0,10	0,24	0,29
Incl.	94,00	130,00	36,00	0,10	0,31	0,36
Incl.	160,86	167,00	6,14	0,21	0,35	0,45
NM-212	192,12	222,00	29,88	0,06	0,15	0,18

Tableau 11 : Liste de tous les résultats d'analyse reçus sur la cible Formiga depuis le communiqué publié par la Société le 27 octobre 2016 (seuil de coupure de 0,1 % Cu). Les valeurs en éq.Cu sont calculées comme étant la teneur en or en g/t multipliée par 0,504, additionnée de la teneur en cuivre en pourcentage.

Sondage	De (m)	À (m)	Intervalle (m)	Teneur en or (g/t)	Teneur en cuivre (%)	Éq.Cu (%)
FOR-15	89,00	102,77	13,77	-	0,10	0,10
	107,73	118,00	10,27	-	0,14	0,14
FOR-16	111,84	113,27	1,43	-	0,58	0,58
	142,75	147,87	5,12	-	0,35	0,35
Incl.	<b>145,90</b>	<b>147,87</b>	<b>1,97</b>	<b>0,15</b>	<b>0,75</b>	<b>0,83</b>
et	160,66	161,27	0,61	-	1,02	<b>1,02</b>
FOR-17	52,41	55,62	3,21	0,06	0,21	0,24
	63,36	66,19	2,83	0,02	0,18	0,19
	<b>66,80</b>	<b>75,51</b>	<b>8,71</b>	<b>2,50</b>	<b>0,78</b>	<b>2,04</b>
FOR-18	64,75	85,00	20,25	1,20	0,45	<b>1,05</b>
FOR-19	113,07	125,22	12,15	-	0,53	0,53
	131,68	139,12	7,44	0,09	1,35	<b>1,40</b>
Incl.	<b>134,77</b>	<b>138,05</b>	<b>3,28</b>	<b>0,18</b>	<b>2,72</b>	<b>2,81</b>
FOR-20	118,83	143,00	24,17	0,34	0,34	0,51
	<b>121,81</b>	<b>128,00</b>	<b>6,19</b>	<b>0,92</b>	<b>0,69</b>	<b>1,15</b>
FOR-22	0,65	15,00	14,35	0,05	0,17	0,20
	44,00	66,85	22,85	0,32	0,43	0,59
	<b>44,73</b>	<b>52,00</b>	<b>7,27</b>	<b>0,69</b>	<b>0,70</b>	1,05
FOR-23	169,67	183,67	14,00	0,06	0,39	0,42
Incl.	<b>179,81</b>	<b>183,67</b>	<b>3,86</b>	<b>0,16</b>	<b>1,05</b>	<b>1,13</b>
FOR-24	79,63	90,00	10,37	0,13	0,14	0,21
	116,00	118,83	2,83	0,05	0,20	0,23
FOR-26	87,00	106,00	19,00	0,10	0,26	0,31
Incl.	<b>87,00</b>	<b>92,47</b>	<b>5,47</b>	<b>0,23</b>	<b>0,46</b>	<b>0,58</b>
FOR-27	20,88	21,68	0,80	20,89	0,03	<b>10,56</b>
	23,65	34,95	11,30	0,10	0,23	0,28
Incl.	<b>23,65</b>	<b>26,44</b>	<b>2,79</b>	<b>0,22</b>	<b>0,31</b>	<b>0,42</b>
FOR-27	44,00	52,00	8,00	0,05	0,20	0,23
FOR-28	129,82	192,92	63,10	0,05	0,14	0,17
Incl.	<b>152,77</b>	<b>158,10</b>	<b>5,33</b>	<b>0,15</b>	<b>0,27</b>	<b>0,35</b>



Sondage	De (m)	À (m)	Intervalle (m)	Teneur en or (g/t)	Teneur en cuivre (%)	Éq.Cu (%)
et	<b>170,00</b>	<b>173,15</b>	<b>3,15</b>	<b>0,13</b>	<b>0,19</b>	<b>0,26</b>
FOR-30	145,00	158,00	13,00	0,02	0,14	0,15
	186,25	196,00	9,75	0,11	0,29	0,35
Incl.	<b>186,25</b>	<b>187,47</b>	<b>1,22</b>	<b>0,36</b>	<b>0,49</b>	<b>0,67</b>
FOR-30	211,84	217,00	5,16	0,14	0,17	0,24
FOR-31	35,58	56,00	20,42	0,98	0,76	<b>1,25</b>
Incl.	<b>40,00</b>	<b>51,00</b>	<b>11,00</b>	<b>1,34</b>	<b>0,94</b>	<b>1,62</b>

### Assurance-qualité et contrôle de la qualité

Yamana a mis en place un programme d'assurance-qualité et de contrôle de la qualité (« AQ/CQ ») conforme aux meilleures pratiques de l'industrie pour tous ses projets d'exploration et toutes ses mines.

Les échantillons sont transportés dans des sacs scellés sécurisés pour la préparation aux laboratoires d'ALS situés à Santiago (le laboratoire primaire), un laboratoire certifié ISO 9001:2008 indépendant de Yamana. Les pulpes sont ensuite expédiées pour analyse aux installations d'ALS à Lima au Pérou (le laboratoire primaire), un laboratoire certifié ISO 9001:2008 et 17025, où elles sont analysées par pyroanalyse avec fini par AAS ou fini gravimétrique et par dissolution multi-acides avec fini par ICP. Depuis le mois d'août, les échantillons sont analysés aux installations d'ALS situées à Santiago au Chili.

Des analyses de pulpes à des fins de vérification sont effectuées aux installations de Bureau Veritas à Santiago au Chili (le laboratoire de vérification), certifié ISO 9001:2008.

Tous les échantillons sont initialement analysés pour l'or par pyroanalyse avec fini par AAS sur des aliquotes de 30 g, et les échantillons dont la teneur est supérieure à 5 g/t sont réanalysés avec fini gravimétrique. Tous les échantillons sont analysés pour l'argent, le plomb, le cuivre et le zinc par dissolution à quatre acides avec fini par ICP-ES/AAS; les échantillons dont la teneur est supérieure à la limite de détection sont analysés par digestion à quatre acides avec fini par AAS ou fini gravimétrique pour l'argent.

Toutes les carottes de forage d'exploration sont fendues en deux à l'aide d'une scie mécanique et échantillonnées à des intervalles appropriés pour analyse. Les carottes restantes, les rejets et les pulpes sont entreposés sur le site dans un emplacement sécurisé.

Des échantillons de matériaux de référence, de matériaux stériles, des blancs et des duplicatas sont insérés dans le flux d'échantillons de façon régulière à des fins d'assurance-qualité, en vue de vérifier l'exactitude, le biais, la précision et la possibilité de contamination lors de l'analyse. Les résultats de ces analyses de vérification font l'objet d'un suivi et en cas d'échec, les échantillons sont réanalysés. Ces renseignements comprennent aussi les analyses de pulpes effectuées à titre de vérification au laboratoire secondaire.

Les résultats d'analyse sont intégrés aux modèles des ressources minérales suivant l'approbation du directeur local d'AQ/CQ.

### Personnes qualifiées

William Wulftange, P.Geo., premier vice-président à l'exploration de Yamana, a révisé et confirmé les renseignements scientifiques et techniques relatifs aux propriétés El Peñón, Minera Florida, Gualcamayo et Chapada présentés dans ce communiqué et agit à titre de personne qualifiée tel que défini par le Règlement 43-101. Il a aussi révisé et vérifié l'exactitude des renseignements techniques relatifs à ces propriétés présentés dans ce communiqué.

### À propos de Yamana

Yamana est un producteur d'or canadien avec un important portefeuille de mines aurifères en production, de propriétés aurifères en développement, de propriétés d'exploration, et de positions de terrain à travers les Amériques, notamment au Canada, au Brésil, au Chili et en Argentine. Yamana a l'intention de continuer à construire sur cette base en procédant à l'expansion de ses mines en production, à l'accroissement de sa production, au développement de nouvelles mines, à l'avancement de ses propriétés d'exploration et, à l'occasion, en ciblant d'autres opportunités de consolidation dans l'industrie aurifère, en gardant les Amériques comme point de mire.

POUR PLUS D'INFORMATION, VEUILLEZ COMMUNIQUER AVEC :

#### Relations avec les investisseurs

416-815-0220

1-888-809-0925

Courriel : [investor@yamana.com](mailto:investor@yamana.com)

**MISE EN GARDE CONCERNANT LES ÉNONCÉS PROSPECTIFS :** Le présent communiqué contient ou intègre par renvoi des « énoncés prospectifs » et des « renseignements prospectifs » en vertu des lois canadiennes applicables sur les valeurs mobilières et au sens de la loi des États-Unis intitulée « *Private Securities Litigation Reform Act of 1995* ». Les renseignements prospectifs contenus dans les présentes comprennent notamment, sans s'y limiter, des renseignements concernant la stratégie de la Société, ses plans ou son futur rendement financier ou opérationnel, le potentiel d'accroître les ressources minérales et les réserves minérales dans l'avenir, la conversion prévue des ressources minérales présumées en ressources minérales indiquées, la réduction prévue des CMTC, les plans visant à prolonger la durée de vie des mines et accroître la production, les résultats prévus des travaux d'exploration et les expansions minières. Les énoncés prospectifs sont caractérisés par l'emploi de mots comme « planifie », « prévoit », « budget », « cible », « projet », « a l'intention », « est d'avis », « anticipe », « estimation », et d'autres termes similaires, ou des énoncés à l'effet que certains événements ou conditions « pourraient » se produire ou « se produiront ». Les énoncés prospectifs se fondent sur les opinions, les hypothèses et les estimations de la direction qui sont considérées raisonnables au moment où les énoncés sont faits, mais qui de par leur nature sont assujettis à différents risques et incertitudes et à d'autres

facteurs connus et inconnus qui pourraient faire en sorte que les résultats ou les événements réels soient sensiblement différents de ceux projetés dans les énoncés prospectifs. Ces facteurs comprennent notamment les attentes de la Société en lien avec la production prévue et à l'effet que les plans d'exploration, de développement et d'expansion sur les projets de la Société discutés dans les présentes seront réalisés, l'impact des optimisations proposées aux projets de la Société, l'impact de la nouvelle loi minière proposée au Brésil, la refonte du régime fiscal au Chili, et l'impact de la conjoncture économique et commerciale en général, la disponibilité globale de liquidités et de crédit selon le calendrier des flux de trésorerie et la valeur des actifs et des passifs basée sur les conditions futures projetées, les fluctuations des prix des métaux (dont l'or, le cuivre, l'argent et le zinc), les taux de change (dont le real brésilien, le peso chilien et le peso argentin en fonction du dollar US), l'impact de l'inflation, les variations possibles dans la teneur du minerai ou les taux de récupération, les changements au programme de couverture de la Société, les changements de conventions comptables, les changements dans les ressources minérales et les réserves minérales, les risques liés aux dispositions d'actifs, les risques liés aux conventions d'achat de métaux, les risques liés aux acquisitions, les changements aux paramètres des projets à mesure que les plans se précisent, les changements dans les délais et les échéanciers de développement, de construction, de production et de mise en service des projets, les frais et les dépenses imprévus, la hausse des prix du carburant, de l'acier, de l'énergie, de la main-d'œuvre et d'autres consommables contribuant à une hausse des coûts et aux risques généraux inhérents à l'industrie minière, l'incapacité des usines, des équipements ou des procédés de fonctionner tel qu'anticipé, les changements imprévus dans la durée de vie d'une mine, le prix final des ventes de concentré, les résultats imprévus des études futures, les saisons et les changements climatiques imprévus, les coûts et les délais dans la mise en valeur de nouveaux gisements, le succès des activités d'exploration, les délais d'obtention des permis, la réglementation gouvernementale et le risque d'une expropriation gouvernementale ou de la nationalisation des opérations minières, les risques découlant de la confiance accordée à des conseillers et consultants locaux dans des juridictions étrangères, les risques environnementaux, les dépenses de restauration imprévues, les risques liés aux activités en coentreprise, les différends ou les revendications à l'égard des titres, les restrictions en matière de couverture d'assurance, et les délais et l'issue possible de litiges ou de conflits de travail en instance et imminents, les risques liés au fait de faire valoir des droits juridiques dans des juridictions étrangères, ainsi que les facteurs de risque abordés ou intégrés par renvoi dans les présentes et dans la notice annuelle de la Société déposée auprès des autorités réglementaires en valeurs mobilières dans toutes les provinces du Canada et disponible sur SEDAR ([www.sedar.com](http://www.sedar.com)), et dans le rapport annuel de la Société sur formulaire 40-F déposé auprès de la *Securities and Exchange Commission* des États-Unis. Bien que la Société ait tenté de répertorier les facteurs importants qui pourraient faire en sorte que les actes, les événements ou les résultats réels soient sensiblement différents de ceux décrits dans les énoncés prospectifs, il pourrait y avoir d'autres facteurs qui auraient pour effet que les actes, les événements ou les résultats ne soient pas tels qu'anticipés, estimés ou prévus. Rien ne garantit que les énoncés prospectifs s'avèreront exacts, ainsi les résultats réels et les événements futurs pourraient être sensiblement différents de ceux anticipés dans de tels énoncés. La Société n'assume aucune obligation d'actualiser les énoncés prospectifs si les circonstances ou les estimations, hypothèses et opinions de la direction devaient changer, sauf si requis par les lois applicables. Le lecteur est avisé de ne pas accorder d'importance indue aux énoncés prospectifs. Les énoncés prospectifs contenus dans les présentes sont fournis dans le but d'aider les investisseurs à comprendre le rendement financier et opérationnel prévu de la Société et ses résultats à la date et pour les périodes se terminant à la date présentée dans les plans et objectifs de la Société et pourraient ne pas convenir à d'autres fins.

## **MISE EN GARDE À L'ATTENTION DES INVESTISSEURS DES ÉTATS-UNIS CONCERNANT LES ESTIMATIONS DE RESSOURCES MINÉRALES MESURÉES, INDIQUÉES ET PRÉSUMÉES**

Le présent communiqué utilise les expressions « ressources minérales », « ressources minérales mesurées », « ressources minérales indiquées », et « ressources minérales présumées » telles que définies et exigées en vertu du Règlement 43-101. Toutefois, ces expressions ne sont pas des termes définis en vertu du *Industry Guide 7* et il n'est pas permis de les utiliser dans les rapports et les déclarations d'inscription des sociétés des États-Unis déposés auprès de la Commission. Les investisseurs sont avisés qu'ils ne devraient pas supposer que des gîtes minéraux dans ces catégories seront éventuellement convertis, en tout ou en partie, en réserves minérales. Les « ressources minérales présumées » comportent une grande part d'incertitude quant à leur existence et une grande part d'incertitude quant à leur faisabilité économique et légale. L'on ne doit pas supposer que des ressources minérales présumées seront éventuellement converties, en tout ou en partie, à une catégorie supérieure. Selon la réglementation canadienne, les estimations de ressources minérales présumées ne peuvent servir de fondement pour les études de faisabilité ou de préfaisabilité, sauf dans certains cas très précis. Les investisseurs sont avisés qu'ils ne doivent pas supposer que des ressources minérales présumées existent, en tout ou en partie, ni qu'elles sont économiquement ou légalement exploitables. La divulgation des « onces contenues » dans des ressources minérales est permise en vertu de la réglementation canadienne. Par contre, la Commission permet aux sociétés des États-Unis de présenter de la minéralisation qui ne constitue pas des « réserves minérales » selon les normes de la Commission uniquement en termes de tonnage et de teneur en place sans référence aux mesures unitaires. Par conséquent, les renseignements présentés dans ce communiqué pourraient ne pas être comparables à des renseignements similaires rendus publics par des sociétés des États-Unis assujetties aux exigences de présentation et de divulgation en vertu des lois fédérales des États-Unis sur les valeurs mobilières et de la réglementation de la Commission à cet égard.